

舒畅

联奕科技 首席信息官 (CIO)
广东省智慧校园应用工程技术研究中心 主任
教育部教育信息化技术标准委员会 专家委员

博士（华南理工大学）、高级工程师
云计算应用技术、分布式存储
信息系统项目管理师（工信部）
全国十佳新锐程序员（第三届）
广东省优秀软件服务人才、珠江科技新星
广州市优秀专家（高层次人才）
广州市、广东省科技专家库成员
广东财经大学 兼职硕士生导师

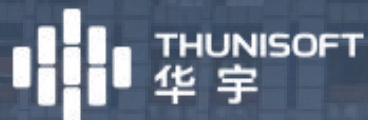


教育信息化2.0

数据治理驱动 “质量文化建设” 应用实践

Digital Campus , Intelligent service

V3.0



股票代码: 300271

联奕科技·舒畅

目录

CONTENT

01. 行业背景及十四五发展趋势
02. 质量文化内涵建设的有效路径
03. 落地执行中的痛苦与欣慰
04. 公司介绍（联奕科技）

EDUCATION
INFOGRAPHIC

EDUCATION
INFOGRAPHIC

EDUCATION
INFOGRAPHIC



/01

行业背景及十四五发展趋势

深度融合，内涵式发展，通过信息化全面提升高校“质量文化”

高等学校信息化发展阶段

智慧校园

环境全面感知
网络无缝互通
海量数据支撑
开放学习环境
师生个性服务



互联网+校园

以用户为中心
以服务为中心
流程优化再造
业务互联网化



数字校园

以管理为中心
资源数字化
应用多样化



“互联网+” 促进了“数字校园”向“智慧校园”发展

高校信息化“十??五”发展趋势

高校信息化十一五

- 以“**功能**”为中心
- “**基础设施**”建设
- 网络互联互通
- **核心业务**应用建设

基础与系统

高校信息化十二五

- 以“**服务**”为中心
- “**数字校园**”建设
- 业务系统整合
- 业务**应用全面**建设

应用与服务

高校信息化十三五

- 以“**数据**”为中心
- “**智慧校园**”建设
- 管理决策智慧化
- 业务**流程再造**

智慧与创新

高校信息化十四五



感知与赋能

将信息技术融入到教学和管理模式创新的过程中，推动教育服务供给模式的创新与变革，推进智慧校园建设



/02

质量文化内涵建设的有效路径

基于“数据治理”的“闭环数据工程”驱动“质量文化”内涵建设

质量文化——新时代高等教育内涵式发展的核心



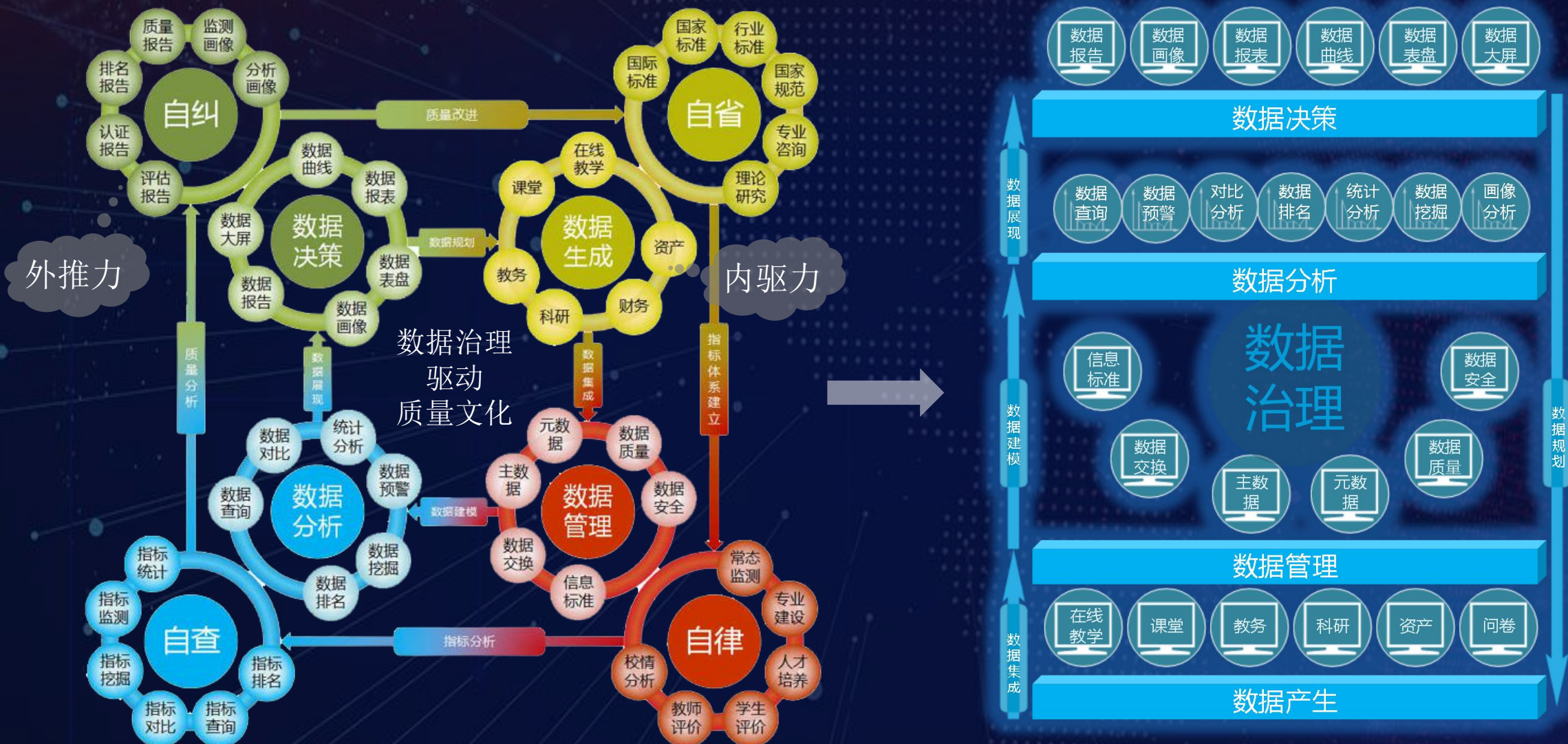
《坚持以本为本 推进四个回归建设中国特色、世界水平的一流本科教育》

——教育部长 陈宝生. 新时代全国高等学校本科教育工作会议.

2018.06

第一，**内涵发展要更深一些**。现在，高等学校的硬件条件有了很大改善，一批高校特别是“双一流”建设高校的硬件水平同世界一流大学比没有太大差别，关键是要在内涵上下大功夫，把握好着力点，建设高水平教学体系。……**要着力建好质量文化**，大学要自觉地**建立学生中心、产出导向、持续改进的自省、自律、自查、自纠的质量文化**。要将质量标准落实到教育教学各环节，唤起每个主体的质量意识、质量责任，将质量要求内化为大学的共同价值和自觉行为，逐步形成以学校为主体，教育行政部门为主导，行业部门、学术组织和社会机构共同参与的中国特色、世界水平的质量保障制度体系。……

基于“数据治理”的“闭环数据工程”驱动“质量文化”内涵建设



教育督导体制机制深化改革要求



中华人民共和国中央人民政府
www.gov.cn

✉ ☎ 📱 📺 🗣️ 简 | 繁 | EN | 注册 | 登录

国务院

总理

新闻

政策

互动

服务

数据

国情

国家政务服务平台

首页 > 政策 > 中央有关文件

☆ 收藏 / 留言

中共中央办公厅 国务院办公厅印发《关于深化新时代教育督导体制机制改革的意见》

2020-02-19 18:52 来源：新华社

【字体：大 中 小】     +

新华社北京2月19日电 近日，中共中央办公厅、国务院办公厅印发了《关于深化新时代教育督导体制机制改革的意见》（以下简称《意见》），并发出通知，要求各地区各部门结合实际认真贯彻落实。

《关于深化新时代教育督导体制机制改革的意见》全文如下。

教育督导是教育法规定的一项基本教育制度。党中央、国务院高度重视教育督导工作。党的十八大以来，教育督导在督促落实教育法律法规和教育方针政策、规范办学行为、提高教育质量等方面发挥了重要作用，但仍存在机构不健全、权威性不够、结果运用不充分等突出问题，还不适应新时代教育改革发展的要求。为深化新时代教育督导体制机制改革，充分发挥教育督导作用，现提出如下意见。

国务院教育督导委员会办公室

国务院教育督导委员会办公室 关于举办“贯彻《关于深化新时代教育督导体制机制改革的意见》精神”专题网络培训示范班的通知

各省、自治区、直辖市、新疆生产建设兵团教育督导部门：

为深入贯彻落实《关于深化新时代教育督导体制机制改革的意见》（以下简称《意见》）精神，建设一支高水平、专业化、适应教育督导工作新形势的教育督导队伍，提高教育督导工作质量和水平，充分发挥教育督导作用，保障教育事业科学发展，国务院教育督导委员会办公室决定举办“贯彻《意见》精神”专题网络培训示范班。现将有关事项通知如下：

一、培训目标

帮助地方各级教育督导部门负责人把握《意见》精神，充分认识深化新时代教育督导体制机制改革的重大意义，明确《意见》确定的目标和任务，更好地落实《意见》要求。

二、培训对象

各省、市、县三级教育督导部门负责人，共2000人（名额分配见附件1），具体人员由各地根据实际情况确定。

教育评价体制深化改革要求



中华人民共和国中央人民政府
www.gov.cn

国务院 总理 新闻 政策 互动 服务 数据 国情 国家政务服务

首页 > 政策 > 中央有关文件

中共中央 国务院印发《深化新时代教育评价改革总体方案》

2020-10-13 18:55 来源：新华社

新华社北京10月13日电 近日，中共中央、国务院印发了《深化新时代教育评价改革总体方案》，并发出通知，要求各地区各部门结合实际认真贯彻落实。

《深化新时代教育评价改革总体方案》全文如下。

教育评价事关教育发展方向，有什么样的评价指挥棒，就有什么样的办学导向。为深入贯彻落实习近平总书记关于教育的重要论述和全国教育大会精神，完善立德树人体制机制，扭转不科学的教育评价导向，坚决克服唯分数、唯升学、唯文凭、唯论文、唯帽子的顽瘴痼疾，提高教育治理能力和水平，加快推进教育现代化、建设教育强国、办好人民满意的教育，现制定如下方案。

一、总体要求

(一) 指导思想。以习近平新时代中国特色社会主义思想为指导，全面贯彻党的十九大和十九届二中、三中、四中全会精神，全面贯彻党的教育方针，坚持社会主义办学方向，落实立德树人根本任务，遵循教育规律，系统推进教育评价改革，发展素质教育，引导全社会树立科学的教育发展观、人才成长观、选人用人观，推动构建服务全民终身学习的教育体系，努力培养担当民族复兴大任的时代新人，培养德智体美劳全面发展的社会主义建设者和接班人。

(二) 主要原则。坚持立德树人，牢记为党育人、为国育才使命，充分发挥评价的指挥棒作用，引导确立科学的育人目标，确保教育正确发展方向。坚持问题导向，从党中央关心、群众关切、社会关注的问题入手，破立并举，推进教育评价关键领域改革取得实质性突破。坚持科学有效，改进结果评价，强化过程评价，探索增值评价，健全综合评价，充分利用信息技术，提高教育评价的科学性、专业性、客观性。坚持统筹兼顾，针对不同主体和不同学段、不同类型教育特点，分类设计、稳步推进，增强改革的系统性、整体性、协同性。坚持中国特色，扎根中国、融通中外，立足时代、面向未来，坚定不移走中国特色社会主义教育发展道路。

(三) 改革目标。经过5至10年努力，各级党委和政府科学履职水平明显提高，各级各类学校立德树人落实机制更加完善，引导教师潜心育人的评价制度更加健全，促进学生全面发展的评价办法更加多元，社会选人用人方式更加科学。到2035年，基本形成富有时代特征、彰显中国特色、体现世界水平的教育评价体系。

二、重点任务

改革目标

经过5至10年努力

各级党委和政府科学履职水平明显提高，各级各类学校立德树人落实机制更加完善，引导教师潜心育人的评价制度更加健全，促进学生全面发展的评价办法更加多元，社会选人用人方式更加科学。

到2035年

基本形成富有时代特征、彰显中国特色、体现世界水平的教育评价体系。

重点任务

1 改革党委和政府教育工作评价 推进科学履行职责

- 完善党对教育工作全面领导的体制机制
- 完善政府履行教育职责评价
- 坚决纠正片面追求升学率倾向

4 改革学生评价 促进德智体美劳全面发展

- 树立科学成才观念
- 完善德育评价
- 强化体育评价
- 改进美育评价
- 加强劳动教育评价
- 严格学业标准
- 深化考试招生制度改革

5 改革用人评价 共同营造教育发展良好环境

- 树立正确用人导向
- 促进人岗相适

组织实施



2 改革学校评价 推进落实立德树人根本任务

- 坚持把立德树人成效作为根本标准
- 完善幼儿园评价
- 改进中小学校评价
- 健全职业学校评价
- 改进高等学校评价



3 改革教师评价 推进践行教书育人使命

- 坚持把师德师风作为第一标准
- 突出教育教学实绩
- 强化一线学生工作
- 改进高校教师科研评价
- 推进人才称号回归学术性、荣誉性

A person with a long, thin, light-colored nose is looking upwards and to the left. They are wearing a green and white patterned hood or headscarf. The background is a lush green forest with many trees and foliage. The person is wearing a yellow and white striped shirt with blue suspenders. The text "落地，怎么办？" is overlaid on the image in white characters.

落地，怎么办？



/03

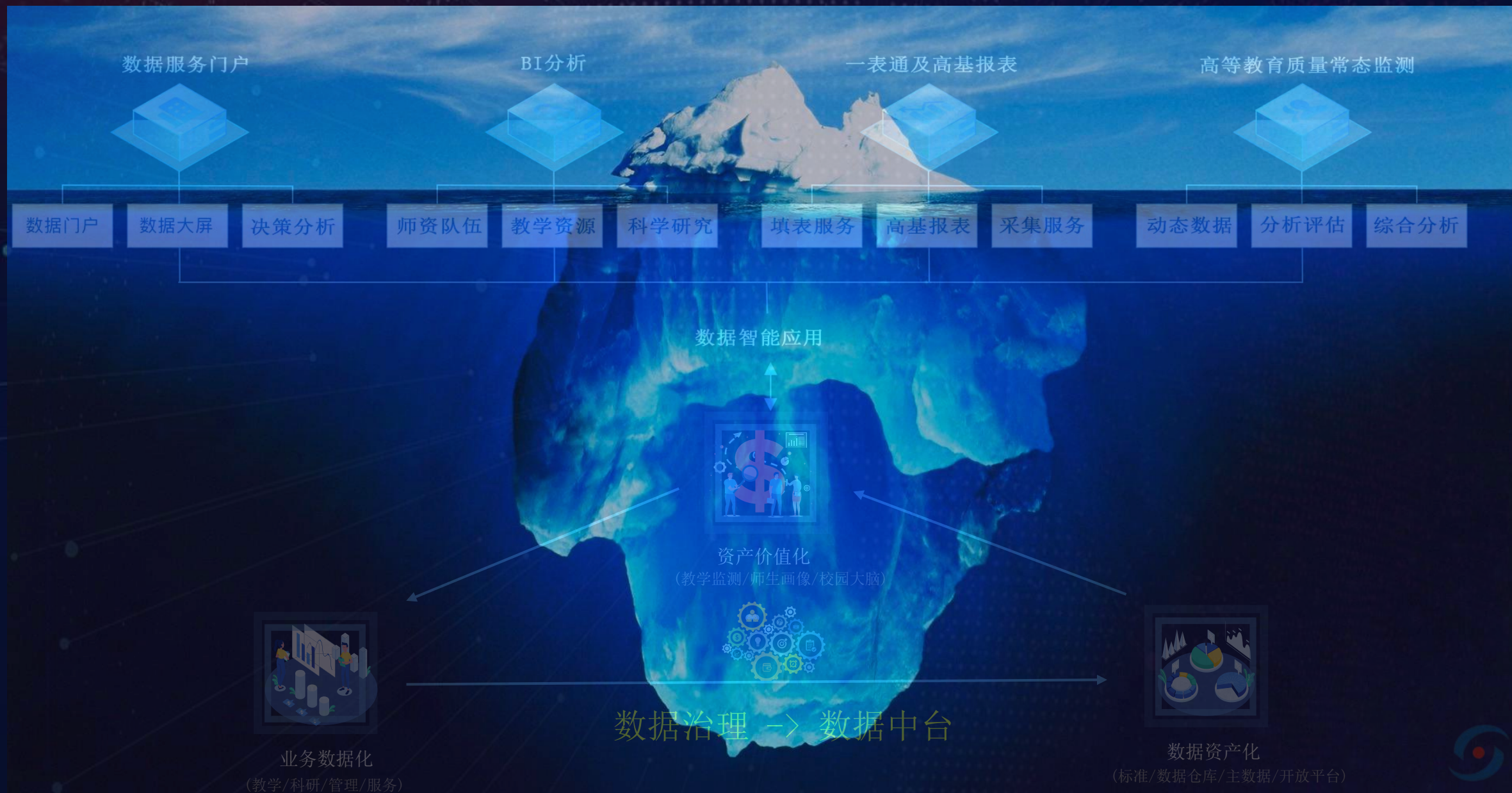
落地执行中的痛苦与欣慰

拿数据、管数据、用数据

通过“数据治理”的“闭环数据工程”驱动“质量文化”



通过“数据治理”的“闭环数据工程”驱动“质量文化”



通过“数据治理”的“闭环数据工程”驱动“质量文化”



部级构建，校级、省级、部级三级应用

自2016年6月18日上线第一期开始，截止目前已共做四期，为全国1400所+本科学校提供了数据采集填报服务4年。主要包含为全国本科高校提供状态数据填报，且提供了学校校级本科教学质量监测分析服务，为全国各省厅提供省级本科教学质量监测，并为了教育部相关领导提供全国数据监测分析服务。



2018年国家级教学成果奖(二等奖)



关于“高等教育质量监测国家数据平台”的说明

[首页](#)[关于平台](#)[一流专业系统](#)[数据填报](#)[分析与应用](#)[马工程重点教材](#)[在线](#)

声明

高等教育质量监测国家数据平台是教育部高等教育教学评估中心与中山大学共同研制，版权归评估中心所有。该平台免费为各高校、省级教育行政部门提供服务。我中心从未授权或签约任何机构、公司进行商业推广及数据对接。

特此声明

中山大学

京ICP备12026426号 文保网安备11931143087号

版权所有：未经允许不得复制或镜像 教育部高等教育教学评估中心

高等教育质量常态监测（校内评估、专业分析、学科分析）



通过“数据治理”的“闭环数据工程”驱动“质量文化”



A background image showing two young women sitting at a desk in a library, looking at a book together. The woman on the left has red hair in a braid and is wearing a purple shirt. The woman on the right has long brown hair, wears glasses and a grey shirt, and is smiling. They are surrounded by bookshelves filled with books.

举个例子

评教

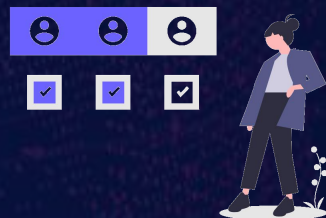
多维度教学评教（实时动态+操作极简）

学生评教**数据质量差**，无法有效参考

传统的学生评教数据主要是通过学生期末查成绩或者是期初选课期间进行数据采集，缺乏随堂评价方式，且随着时间相隔较远，学生的评教数据结果无法真实反馈实时的课堂教学情况：“**强迫**”式评教方式，使得学生填写结果大打折扣。



期末或期初一次性评教

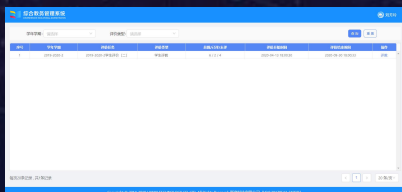


强迫式评教



评教结果无法修正

多维度教学评教（实时动态+操作极简）



传统的评教网址



纸质版填写方式



微信公众号



app



微信小程序

手机智能化，新的**移动评教**需求

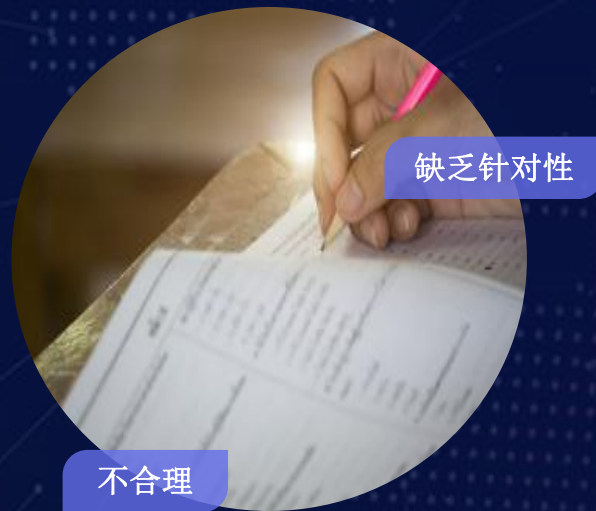
传统的评教采用PC端和线下手工填写的方式，效率低，缺乏即时性。随着智能手机的发展，师生更多使用手机移动端进行社交学习，新的媒体方式变更带来对传统评教方式的挑战。也带来了师生对评教的移动化需求。

多维度教学评教（实时动态+操作极简）

评教体系设计不科学



大量的评教指标，缺乏指标精炼



指标设计不合理，缺乏针对性



评教结果缺乏有效的反馈措施

多维度教学评教（实时动态+操作极简）

评教模式多样性 🧐

- 支持外部、内部评价
- 支持定性、量化评价
- 支持任务性、自发性评价
- 支持PC、移动端评价
- 评估主体多样性
- 评估对象多样性

教学数据实时性 🧐

- 通过课堂评价手段提高评价细腻度
- 支持多终端手段方便评价能便捷完成
- 优化数据同步策略保障实时课程进度

全面评教体系 🧐

- 评价指标自定义，细化评价体系
- 细粒度课堂数据采集（**多人员、多维度**）
- 全方位评价数据分析

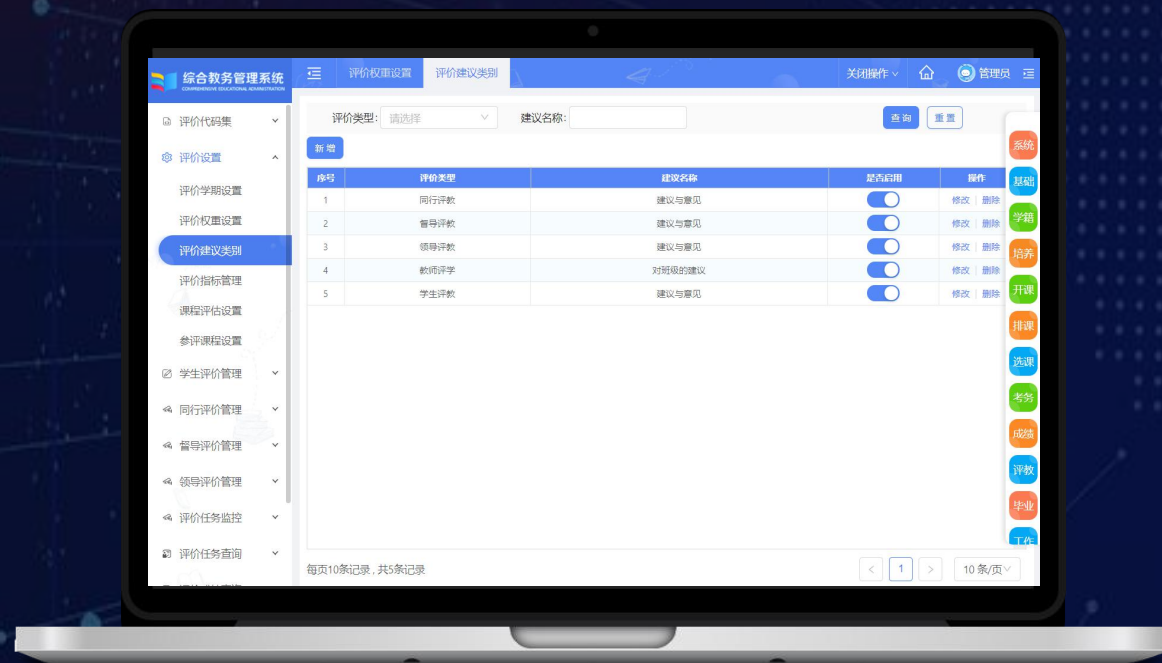
提升教育质量 🧐

- 通过评价工作加强教师之间的相互交流
- 促进教师专业技能发展
- 助力决策和教学水平提升
- 形成对教学工作奖罚制度
- 增强学生对课堂参与的责任感



多维度教学评教（实时动态+操作极简）

评教管理PC端——多维度全方位评教，助力督导工作开展，实现教学质量提升



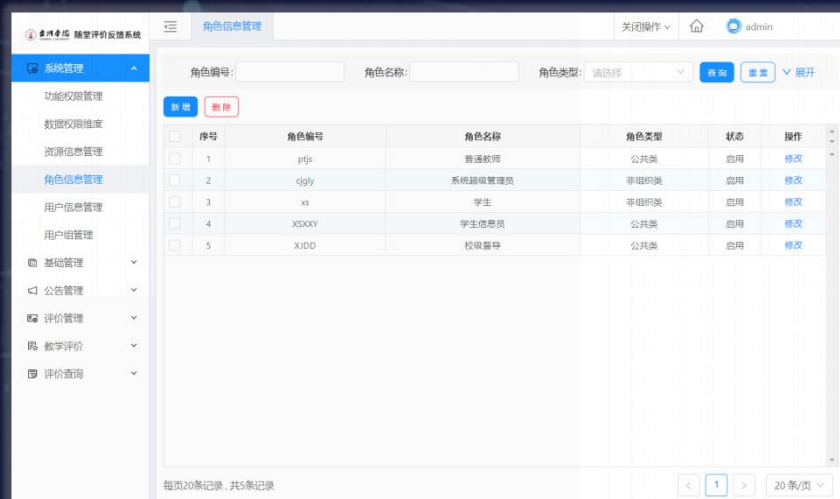
教学质量管理员使用电脑端设计评价表、监控评教过程、查看评教结果等

不同身份角色的用户使用电脑端查看公告、参与评教、查看评教结果等

多维度教学评教（实时动态+操作极简）

评教管理移动端——突破传统评教弊端，实现即时性评教，提升评教数据质量

（PC后台+小程序）



教学质量管理员使用**电脑端**发布通知公告，设置评价表、
查看小程序数据情况等

不同身份角色的用户使用**微信小程序**查看公告、参与评教、
查看评教结果等

多维度教学评教（实时动态+操作极简）



教学质量管理员

- 开展评教工作
- 设计评价表
- 监控评教过程
- 查看评教结果
-



学生

- 评价授课教师



学生信息员

- 评价授课教师
- 督促同学及时评教



教师

- 评价班级班风
- 评价同行授课情况
- 查看学生评教结果



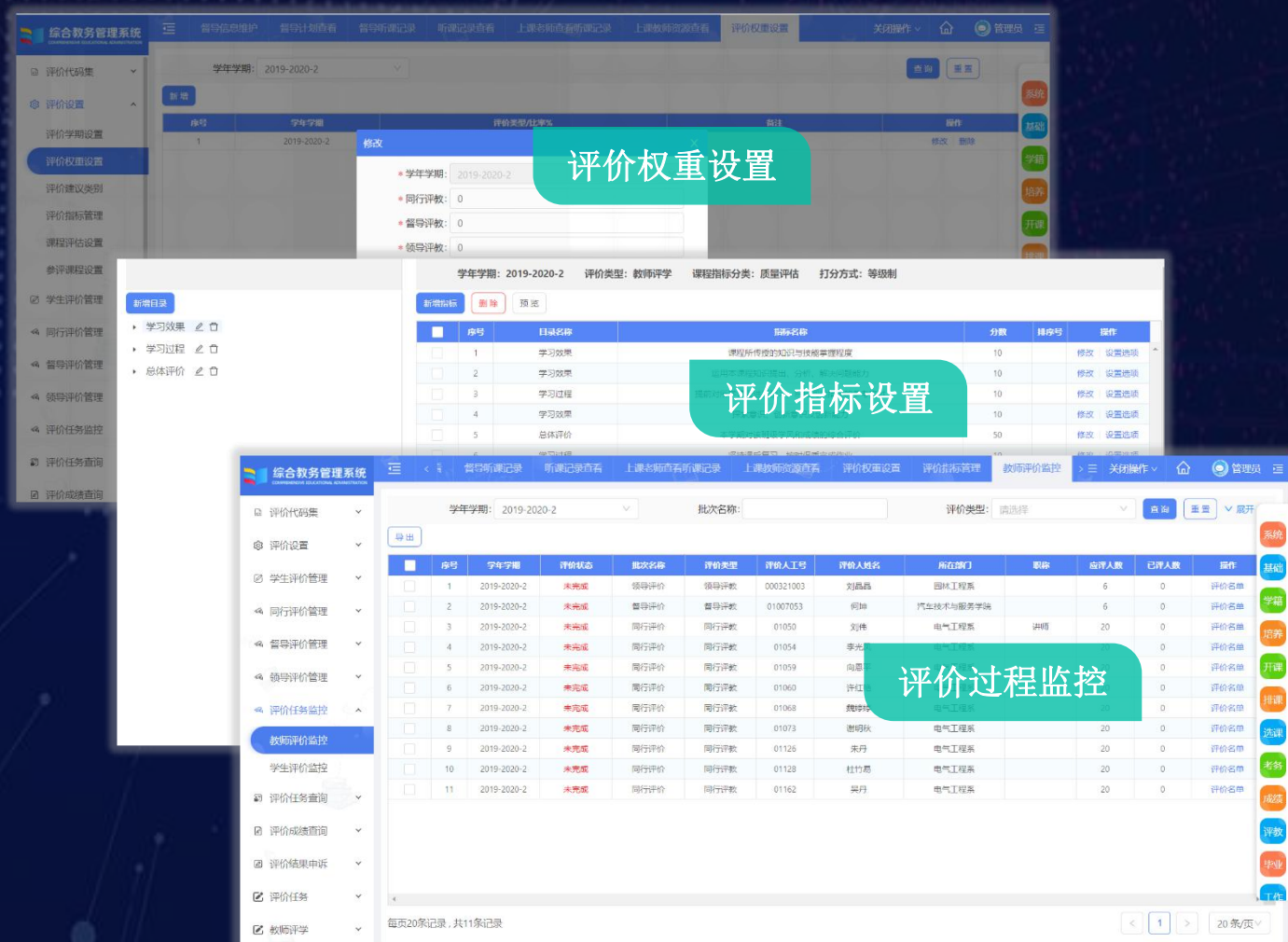
督导员

- 检查教师教学质量
- 评价授课教师

多维度教学评教（实时动态+操作极简）

全方位多维度开展评教工作

教学质量管理员可以通过电脑端，设置学生评教、督导评教、同行评教、领导评教等多种评教方式权重，以及评教指标，评教形式等，**支持同步教学进度**，可对评教进行**全过程监控**，帮助更好开展评教工作。



多维度教学评教（实时动态+操作极简）

综合教务管理系统
COMPREHENSIVE EDUCATIONAL ADMINISTRATION

学生评价二级学院 (教师:何坤 课程:高压电技术 班级:QC车身1901)

序号	评价状态	课程	待评老师	教学班名称
1	已评价	认识武汉	方玉燕	QC车身1901
2	未评价	高压电技术	何坤	QC车身1901
3	未评价	数字电路	李光凤	QC车身1901
4	未评价	汽车零部件识图	简亚敏	QC车身1901
5	未评价	军事理论	童元秀	QC车身1901
6	未评价	大学英语(1)	田丹	2019汽车车身维修技术- 大学英语(1)001班

* 你觉得老师的上课效果怎么样? (30分)
☐ 优秀 ☐ 良好 ☐ 合格 ☐ 不合格

* 1、你对老师的看法? (30分)
☐ 优秀 ☐ 良好 ☐ 合格 ☐ 不合格

* 教学内容充分(40分)
☐ 优秀 ☐ 良好 ☐ 合格 ☐ 不合格

建议与意见

0/200

提交

灵活智能的学生评教

学生在系统设置的结束时间之前，都可通过电脑端进行所选课程教师教学评价。同时，为解决以往学生提交结果无法更改的弊端，支持学生修改评教结果，以保证结果的真实准确；支持**智能判断结果**准确性，防止部分学生不认真评教。

智能提醒学生认真评教

多维度教学评教（实时动态+操作极简）

以人为本的教师评教服务

同行评教：教师只可查看自己相关同行、班级的教学信息，并进行评价。

查看评价结果：评教结束后，教师可查看自己的评教结果（包括学生评教、同行评教、督导评教等）。

评价结果申诉：如果有异议，还可提交申诉。



联奕大学 评价系统

教师账号：2009990007

学院：基础医学院

部门：基础医学院

权限：教师

教学评价

教学评价 / 教学评价

授课老师：邓广雯

学院名称：基础医学院

课程名称：病理学

合班人数：66

班级名称：18临床医学11-16

合班情况：18临床医学11-16

提交 返回

参考评分标准

广州医科大学理论课课堂教学质量评价表 (教师用表)

授课教师：____ 院(系)：____ 授课班次/次数：____

授课对象：____ 专业：____ 授课课程：____ 授课内容：____

评价项目	评价内容	分值
教学态度 (20分)	教学大方，举止得体，遵守教学纪律，无迟到、缺课、提前下课等情况	4
	对教学工作有热情，备课认真，投入	4
	课堂安排紧凑有序，时间分配合理，课堂管理有方	8
	对学生热情关怀，严格要求	4
教学内容	紧扣教学大纲组织教学，授课内容充实，信息量大，突出重点难点	12
	授课内容熟悉，思路清晰，阐述准确，逻辑性强	8

同行评教

综合教务管理系统

评价结果申诉 评价申诉审批

学年学期：2019-2020-2 批次名称： 评价类型：请选择 查询 重置 收起

所在部门：单位 评价人姓名： 任课教师： 评价时间>=： 评价时间<=：

是否申诉： 评价时间>=： 评价时间<=：

导出

序号	学年学期	批次名称	评价类型	教师工号	任课老师	课程	评价人	评价状态	评价分数	评	操作
暂无数据											

评价结果申诉

评价申诉审批

评价结果申诉 (管理员)

评价任务

每页20条记录，共0条记录

20条/页

联奕 LIANYI

多维度教学评教（实时动态+操作极简）

综合教务管理系统

评价结果申诉评价申诉审批督导计划查看督导听课记录上课教师资源查看

关闭操作

管理员

资源名称: 分享者:

查询重置展开

序号	资源名称	分享者	分享时间	操作
查看上课资源				

听课课程

* 课程: 市场营销策划

* 上课时间: undefined

* 上课班级: 2020汽车电子技术001班

登记人:

* 任课老师: 田丹

* 上课地点: undefined

* 上课人数: 0

登记时间:

听课记录

听课记录:

听课意见

听课意见: 最多输入500个字符

0/500

听课评价

* 评价得分: ★★★★★

取消保存

督导评教服务

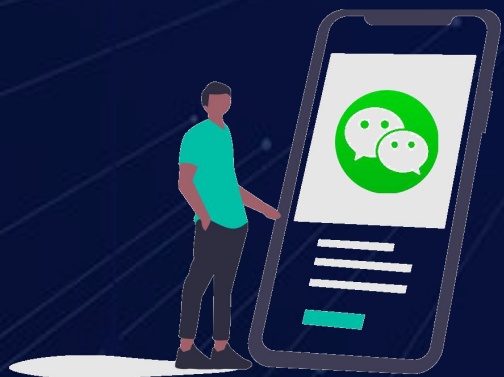
督导可查询所督导管理的学院权限范围内教师、班级的教学信息，列入听课计划，实施听课计划，针对所听课程进行评价。通过**督导评教信息反馈**，帮助任课教师正确认识自己的教学能力、教学水平，充分发挥自身的优势，不断自我完善，推陈出新，提高教学质量。



多维度教学评教（实时动态+操作极简）

依托**微信小程序**，方便使用

师生可以通过在微信中**搜索、扫码、公众号**进入等多种方式打开小程序，入口方便。同时小程序拥有比H5应用更加流畅的操作体验，对于师生来说体验性极佳，更容易认可和参与评价工作，实现评价的及时有效。

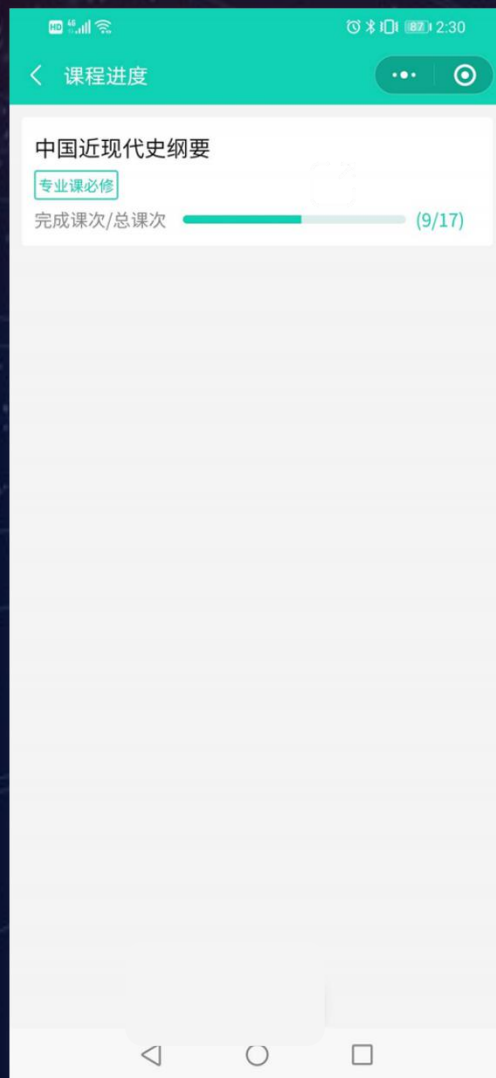


评课反馈

小程序进入



多维度教学评教（实时动态+操作极简）



消息**智能提醒**，不错过每堂课

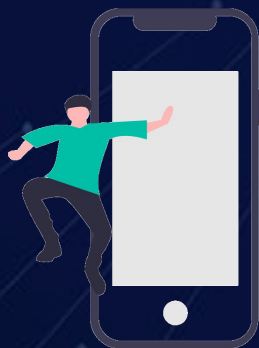
学生可预览所选课程教学进度，了解第二天上课内容。晚上9点小程序将会进行**消息推送**，提醒学生第二天有课要上。



多维度教学评教（实时动态+操作极简）

极简操作、结果可阅提升评价积极性

- 以学生为中心，从教学产出直观感受进行评价，学生可通过**点击或者拖动数据条**的方式进行评价，极大简化操作。
- 可查阅老师是否阅读自己的**评价记录**，提高学生评价积极性。



多维度教学评教（实时动态+操作极简）



信息员设置，有效协助评教

- 任课教师每学期开学会选择进行线下课代表遴选，成为课代表的同学协助老师工作。
- 可查看学生评教信息，并督促学生及时对所上课程进行评教。



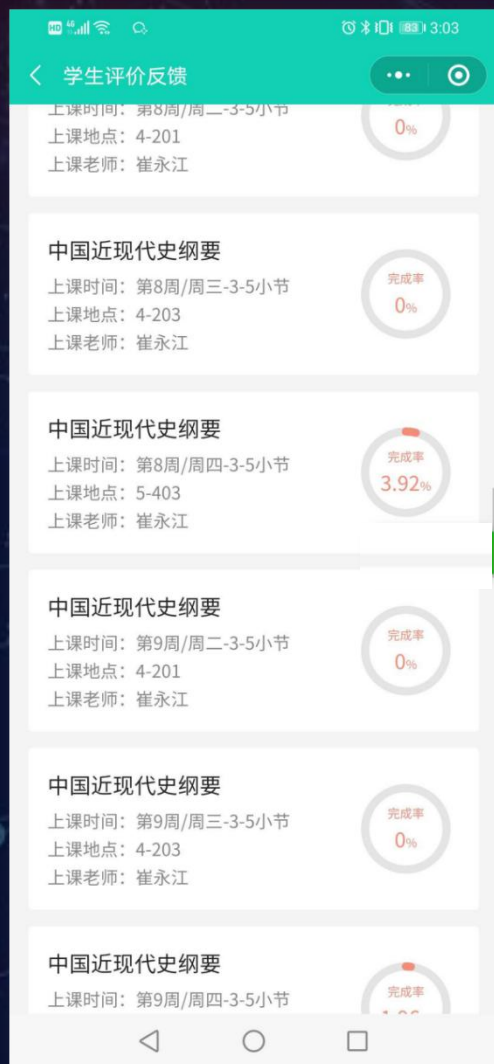
多维度教学评教（实时动态+操作极简）

一课一码，方便评教

- 采用**按教学班方式**生成二维码，老师PPT课件只需要贴一次二维码即可。
- 同行、督导、学生**微信扫一**扫即可进行评价，提高效率。



多维度教学评教（实时动态+操作极简）



查看学生评教结果，建立反馈机制

- 教师可查阅评价指标反馈情况和学生评论，教师查阅评论后，学生能收到反馈。
- 主要以反馈作为主导，并非以分数为主导，实现持续改进的目标。



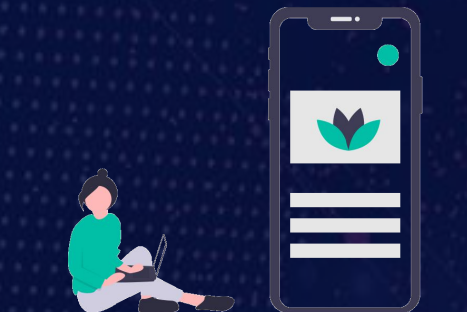
多维度教学评教（实时动态+操作极简）

Mobile app interface for '待审批' (Pending Approval) status. The screen shows a list of听课记录确认 (Classroom Observation Record Confirmation) items. The first item is for 徐立新 (Xu Lixin), a male teacher, with a listening time of 第9周/周二/第3-5小节 (Week 9/Tuesday/3rd-5th period) and a listening class of 19视觉设计1;19视觉设计2 (19 Visual Design 1; 19 Visual Design 2). Below the item are two buttons: '属实' (True) and '讹误' (Error). The second item is for 周军虎 (Zhou Junhu), a male teacher, with a listening time of 第9周/周二/第3-5小节 (Week 9/Tuesday/3rd-5th period) and a listening class of 19视觉设计1;19视觉设计2 (19 Visual Design 1; 19 Visual Design 2). Below the item are two buttons: '属实' (True) and '讹误' (Error). At the bottom, there is a '属实' (True) button and a '确定' (Confirm) button.

Mobile app interface for '已审批' (Already Approved) status. The screen shows a list of听课记录确认 (Classroom Observation Record Confirmation) items. The first item is for 周军虎 (Zhou Junhu), a male teacher, with a listening time of 第9周/周四/第3-5小节 (Week 9/Thursday/3rd-5th period) and a listening class of 19产品设计1;19产品设计2 (19 Product Design 1; 19 Product Design 2). Below the item is a '同意' (Agree) button. The second item is for 周军虎 (Zhou Junhu), a male teacher, with a listening time of 第9周/周四/第3-5小节 (Week 9/Thursday/3rd-5th period) and a listening class of 19产品设计1;19产品设计2 (19 Product Design 1; 19 Product Design 2). Below the item is a '同意' (Agree) button. At the bottom, there is a '确定' (Confirm) button.

督导听课过程监控记录

- 为保证教师教学质量，督导人员可通过预约听课的方式，对教师教学理念、教学方式和教学效果进行监督，系统辅助提醒功能。
- 支持督导记录听课过程采用的交流方式以及评价结果。



典型案例



基于过程数据智慧教学生态 (AI赋能)



- 语音识别
- 数据画像
- 学情分析
- 虚拟互动
- 学情监测

AI助教

智教序章

AI
未来
梦想

通过“数据治理”的“闭环数据工程”驱动“质量文化”



数据决策（校领导科学决策、部门领导运行监测、师生大数据服务）

通过数据中台为学校提供有内涵的数据分析，有价值的服务；从而实现为校领导提供科学决策、为管理人员提供业务运行监测、为师生提供个人服务，推动高校高质量发展。



中山大学可视化大屏-院系建设

广州校区南校园

广州校区北校园

广州校区东校园

珠海校区

深圳校区

数学与计算科学学院

本校区占地面积

1170000㎡

楼栋数量

126806栋

生均教学行政用房

65.78间

生均实验室面积

102.49㎡

教职工总人数

3278人

学生总人数

10246人

数学与计算科学学院

专任教师学历结构

597人

本科

368人

硕士研究生

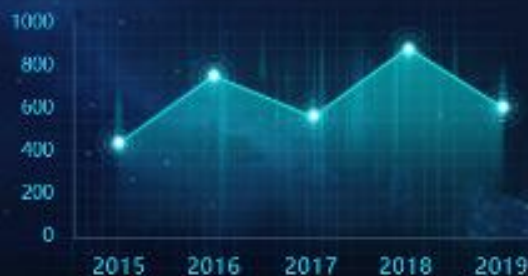
428人

博士研究生

专业学生情况

专业	学生数	本科生	硕士	博士
理论经济学	652	201	360	91
社会学	549	126	326	87
马克思主义理论	426	105	304	87
中国语言文学	326	98	268	70
外国语言文学	260	86	168	56

近五年人才引进变化



学科评估

学科 (★ 一流学科)

学科评估(第四轮)

理论经济学 ★	A+
社会学	A
马克思主义理论 ★	A
中国语言文学 ★	A-
外国语言文学	A
会计学	A

学院用房信息

用房类型	房间数	使用面积(㎡)
行政办公室	201	20684
科研实验室	126	12685
教工活动室	105	11285
学生活动室	98	10468
图书馆	86	9826
其他用房	50	9648

学院收入(万元)



学院高层次人才项目统计

项目	人数
中国科学院院士	684
中国工程院院士	675
国家有突出贡献中青年专家	485
海外高层次人才引进计划(千人计划)	268
国家高层次人才特殊支持计划(万人计划)	126
其他项目	120

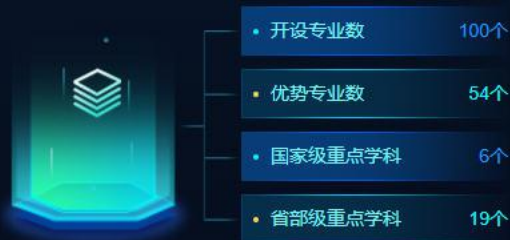


校情分析大屏

» 监督办学条件



» 学科专业



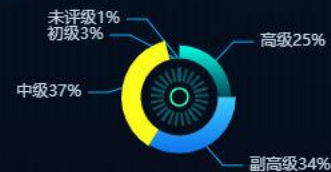
» 党建工作



» 师资队伍



职称结构 学位结构 年龄结构 性别



» 师资队伍



趋势



» 国际交流



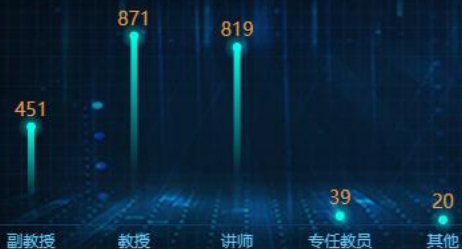
师生分析大屏

» 专任教师

专职科研人员 管理人员

2200名

» 职称分布



» 教师年龄结构

» 学历情况



» 学缘结构分布



3378人
教职工总人数



136人
高级人才总数
(当前在任)



242人
引进人才总数
(15-19年)

人才引入



» 高级人才上年年薪分布情况



» 本研比



» 生师比



17.6%
一流大学平均值

200
辅导员与学生比

» 本科生生源情况

生源地 17年 18年 较上年比





年份: 2019年



44100 人
在校人数



2453 人
学籍异动人数



1026 人
博士生人数

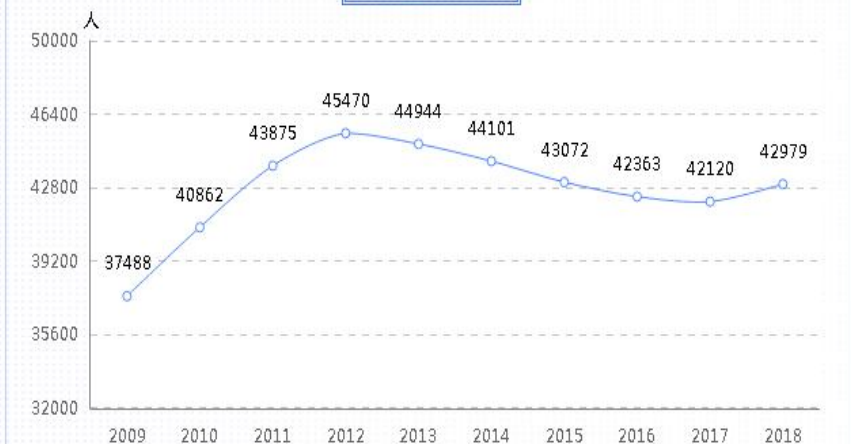


11961 人
硕士生人数



39 人
退学人数

在校总人数趋势



在校生生源地



在校人数统计

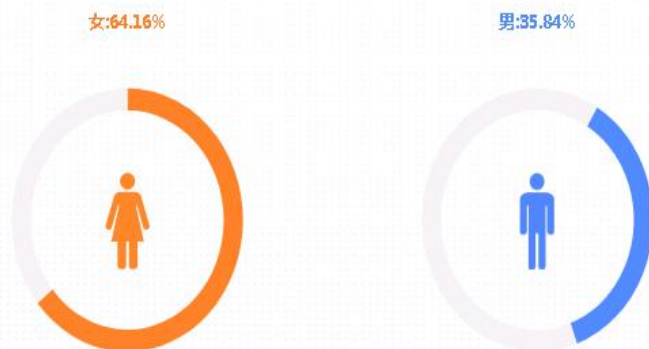
按学院TOP10 按专业TOP10



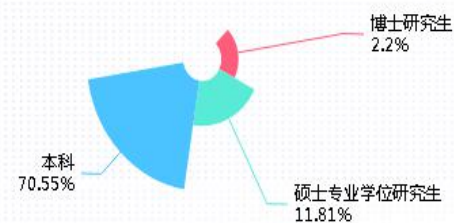
新生人数



占比



博士专业学位研究生
博士研究生
硕士专业学位研究生
硕士研究生
本科



学生个人画像

学生个人画像

类别：

全部

范围：

全部

姓名：

张家玲

查询

关注列表

- 基本信息
- 学业成绩
- 生活规律
- 消费水平
- 借阅水平
- 身心素质

个人基本信息

时间：

2019-2020学年

基本信息

添加关注



姓名：张家玲 学号：100020003000 学院：电子与信息工程学院 专业：电子与信息工程

个人信息

民族：汉族
年级：2017级
籍贯：广东广州
培养层次：本科

查看更多 >

学业成绩

成绩优秀！
专业排名：

59

课程加权平均成绩

80.42

 分
已修课程门数

15

 门

生活规律

宅数值

89

晚出次数

12

 次
晚归次数

10

 次
晚睡次数

86

 次

借阅水平

累计借阅

14

 本
借阅超过全校

29.98%

偏好

古代文学

 书籍
平均借阅时长

26.00

 天

消费水平

累计消费

502

 元
均次消费

13.23

 元/次
最高消费地点：

食堂

助贷金额

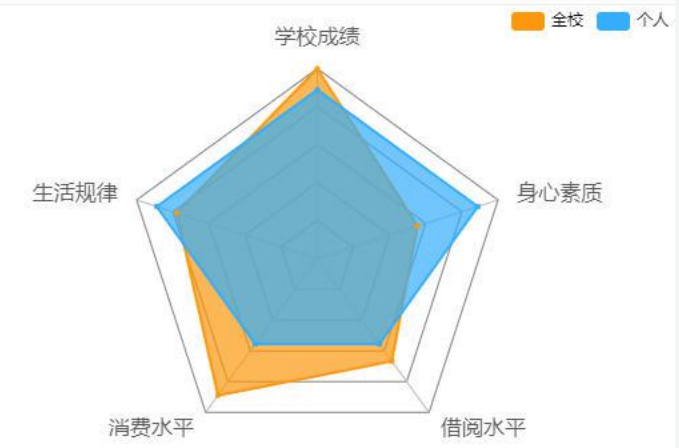
200.0

 元

身心素质

身体素质良好！
心里素质测评差！
喜欢篮球、羽毛球运动
经济压力大

综合评价



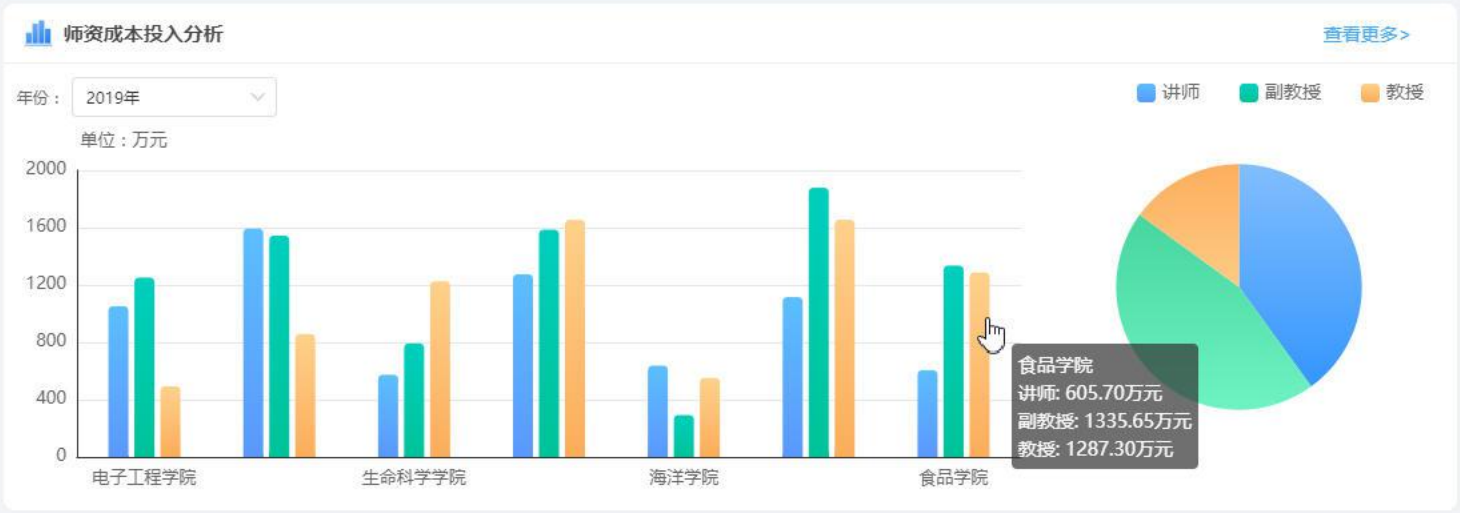
个人标签



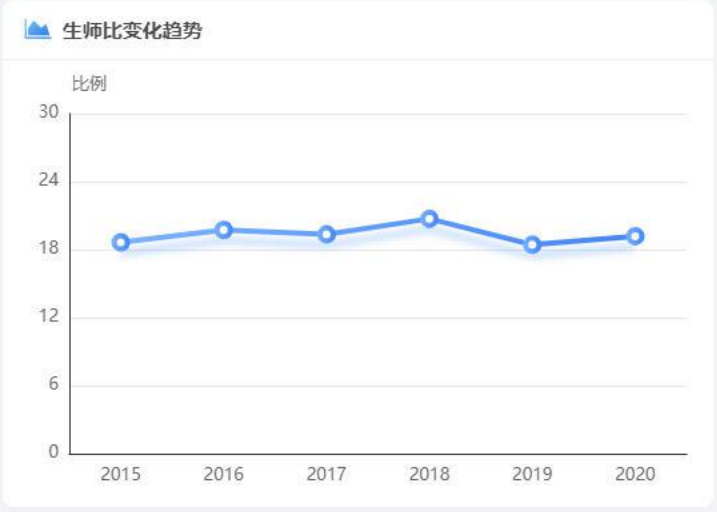
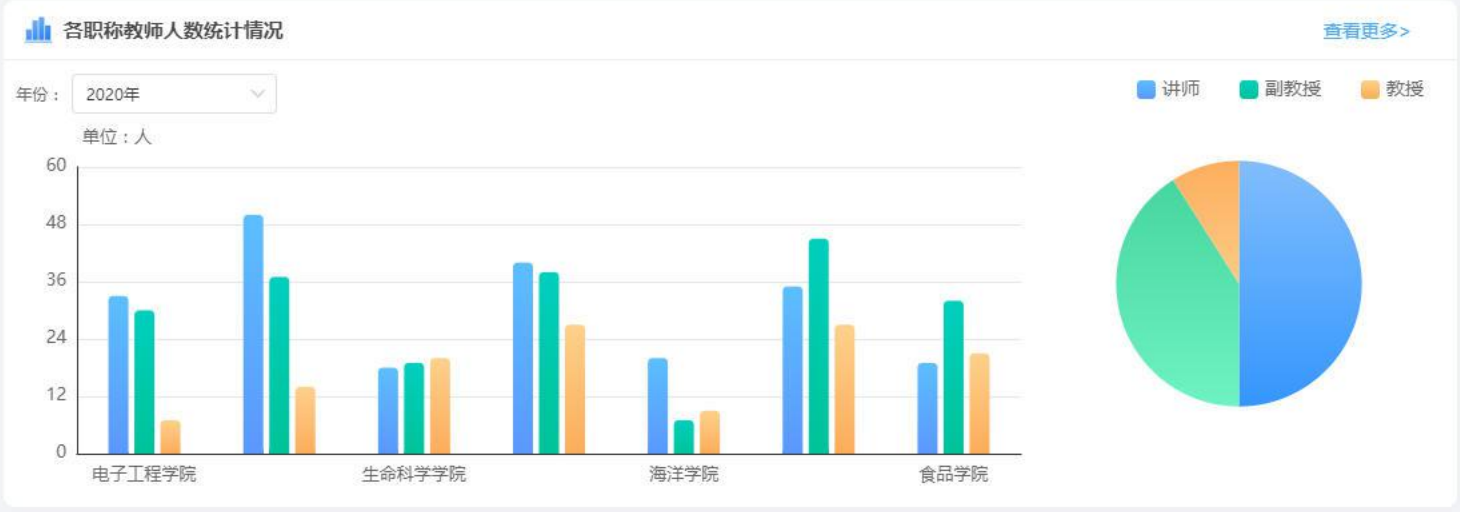
- 教学
- 教学成本分析
- 师资成本
- 器材成本
- 图书馆成本
- 人才需求分析
- 教学成果分析
- 学业预警
- 科研
- 人事
- 学工
- 财务
- 党建
- 国际交流
- 社会服务
- 后勤
- 资产
- 图书

教学 / 教学成本分析 / 师资成本

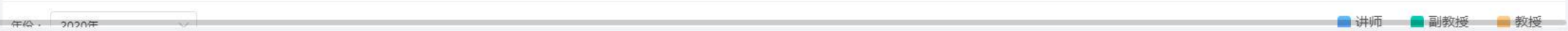
师资成本投入



师资成本效率



各单位教师人均课时情况



- 国际交流成果
- 教学成本
- 教职工能力发展
- 就业情况
- 科研管理
- 人才需求
- 学业预警
- 财务决策
- 党建工作
- 图书采购
- 指标管理

教职工能力发展

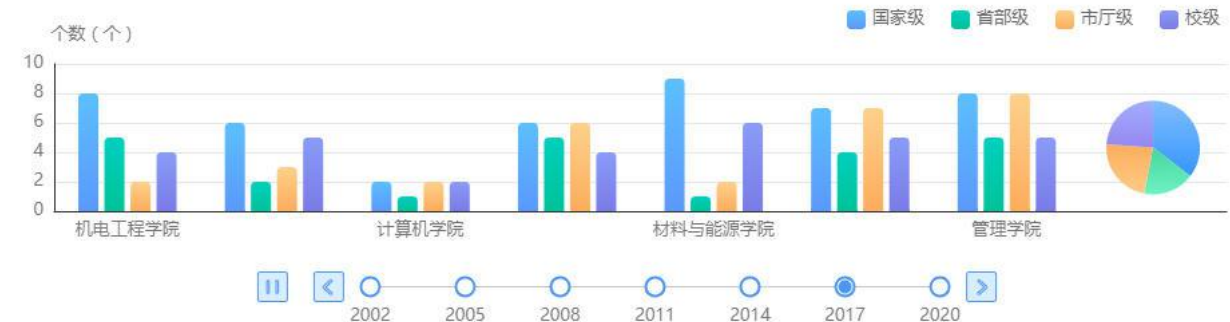
3.3 教学教研能力提高

教师的天职的是教书育人，我校坚持引导教师热爱教学、倾心教学并研究教学，不断提高教学质量。我校通过组织学生、督导、学院等多维的评教方式督促教师提升自身教学能力，本年度，组织了 3 次学生评教，85.23% 教师获得优秀等级，组织督导评教 3 次，80.12% 教师获得优秀等级，土木工程学院 的学生评教平均分最高，机械自动化学院的督导评教平均分最高。



对于高等学校来说，教学学术研究和科学研究一样有着重要的地位，我校鼓励教师通过立项、建立教学共同体等方式加强教学学术研究，鼓励教师打破传动，探索新型教学模式，提升自身教学能力和育人水平，近10年间，我校教师积极承担教研、教改课题，研究成果取得了骄人的成绩：

- 建设 2 个国家重点专业和 3 个省级（校级）重点专业；国家级教学团队 3 个，省级教学团队 22 个；国家级教学名师 4 人，省级教学名师 14 人。
- 建设国家级精品视频公开课和精品资源共享课程 13 门，省级精品课程 49 门，校级精品课程 81 门，校级在线开放课程 21 门
- 由我校教师参与编写的 20 部教材入选国家级规划教材。





/04

公司介绍

专注高校教育信息化16年，800+ 员工， 1000+ 高校客户

800+ 员工, 1000+ 高校客户, 2000万+ 师生用户

clear vision

专注

16年

1000+高校项目建设经验, 2000万+师生享受我们服务

西区部分案例

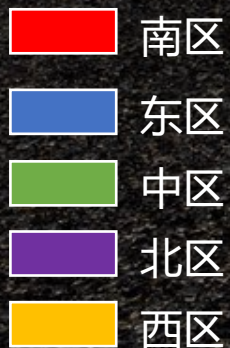
西安交通大学
西北大学
重庆工商大学
西南石油大学
西藏民族大学
陕西中医药大学
.....

贵阳中医学院
乐山师范学院
川北医学院
黔东南民族职业技术学院
陕西财经职业技术学院
伊犁职业技术学院
.....

中区部分案例

武汉大学
华中农业大学
昆明理工大学
玉溪师范学院
江西中医药大学
南华大学
湖北理工学院
湖南工学院

楚雄师范学院
湖北民族大学
荆楚理工学院
云南艺术学院
赣南医学院
江西科技师范大学
宜春学院
新余学院
.....



东北师范大学
北京电影学院
北京联合大学
吉林医药学院
锦州医科大学
河北工程大学
河南财政金融学院
商丘师范学院

大连理工大学
长春工业大学
山东理工大学
枣庄学院
烟台大学
河北交通职业技术学院
山东商业职业技术学院
.....

北区部分案例

东区部分案例

浙江大学
东华大学
江南大学
江苏海洋大学
江苏理工学院
淮阴师范学院

宁波大学
上海财经大学
无锡职业技术学院
江苏经贸职业技术学院
金华职业技术学院
浙江金融职业学院
浙江机电职业技术学院
福建船政交通职业学院

南区部分案例

中山大学
南方医科大学
华南师范大学
华南农业大学
广州大学
广州中医药大学

暨南大学
华南理工大学
广西民族大学
广西中医药大学
广州城建职业学院
广州民航职业技术学院
.....

1000+ 高校客户, 2000万+ 师生用户

800+员工
平均年龄<28岁

专注
16年

风华正茂
恰同学少年

我深深的相信, 不是科技改变了世界, 是科技背后的梦想改变了
世界——马云 (2015.3德国.汉诺威)



联奕看教育

THANKS *for your time*